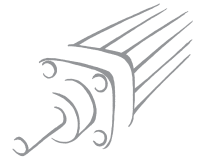


HYDRAULDÄMPARE SERIE BRK FÖR ISO 15552 CYLINDER Ø 40-80 mm



1

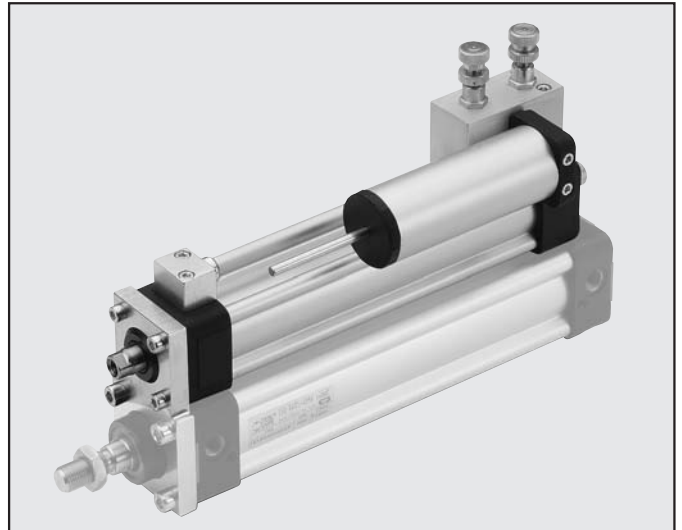
Hydrauldämparen är ett slutet system utan egen kraftförsörjning.

Den är normalt ansluten till en ISO 15552 pneumatikcylinder. Den består av en cylinder fylld med olja, en eller flera flödesreglerande ventiler och en expansionstank för att kompensera läckage.

Följande utförande finns tillgängliga:

- Med reglering av kolvrörelse i en eller båda riktningarna;
- Med en SKIP-ventil (långsam-snabb) eller STOP-ventil eller båda.

Expansionstanken kräver tidvis påfyllning. Detta skall göras när oljan når miniminivån markerad på kolvstången. Med kolvstången helt ute, skall linjen för min. nivån inte vara mindre än 20 mm från tankens gavel. DEXTRON ATF olja skall användas för påfyllning. Under de första cyklerna kommer eventuell överskottsolja att drivas ut genom ett hål i tanken.

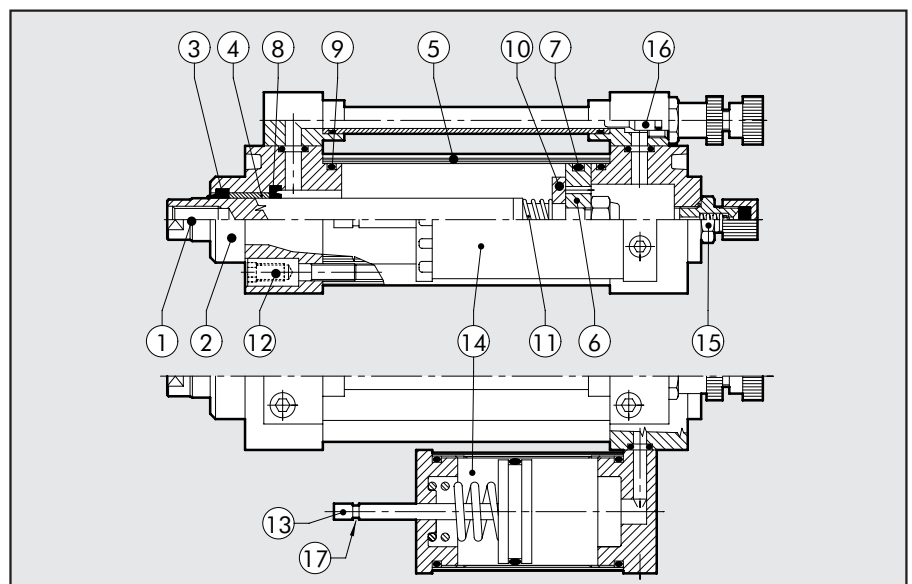


TEKNISKA DATA

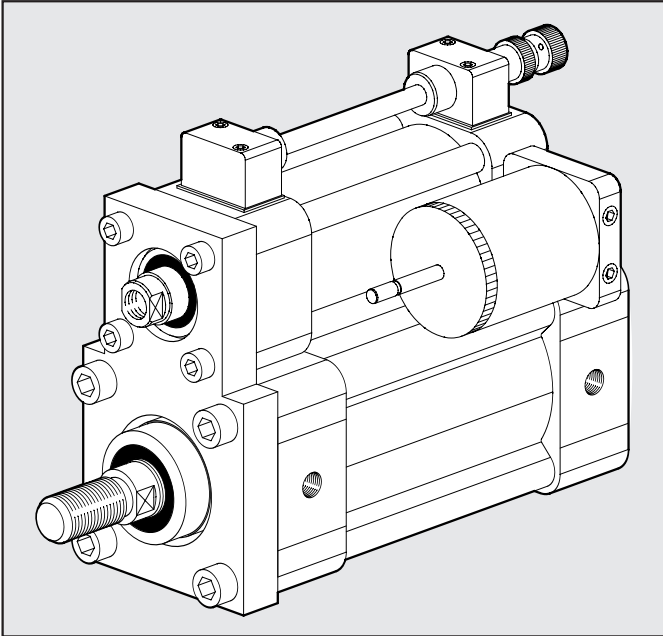
Tätningar		NBR
Arbetstemperatur	T	-10°C till +70°C
Media		Filtrerad smord eller osmod tryckluft (Om man använder smord luft får smörjningen inte avbrytas)
Reglerbar last	F	6000N standardutförande 5000N med ventiler
Hastighet	V	10mm/min till 6000mm/min
Standardslaglängder	mm	50, 100, 150, 200, 250, 300, 350, 400, 450, 500 Övriga slaglängder vid förfrågan, upp till 1000 mm
Utföranden		Reglering plusrörelse, reglering minusrörelse Reglering båda rörelserna, reglering plusrörelse + skip ventil Reglering minusrörelse + skip ventil, reglering båda rörelser + skip ventil Reglering plusrörelse + stop ventil, reglering plusrörelse + skip/stop ventil Reglering minusrörelse + skip/stop ventil
Anslutning till cylinder		Med flänsfäste
Passande cylindrar	mm	ISO 15552 cylindrar Ø40 till Ø80
Vikter		Se TEKNISK INFORMATION SIDA 1.1/07

MATERIALSPECIFIKATION

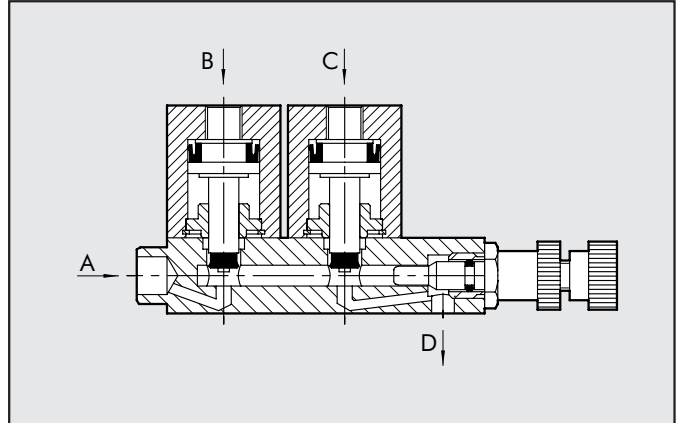
- ① KOLVSTÅNG: Tjockförkromat stål
- ② GAVLAR: Gjuten aluminiumlegering
- ③ KOLVSTÅNGSTÄTNING: NBR
- ④ KOLVSTÅNGSBUSSNING: Stålbånd med teflon och bronsinlägg
- ⑤ CYLINDERRÖR: Eloxerad aluminium
- ⑥ KOLV: Aluminiumlegering
- ⑦ KOLVTÄTNING: NBR
- ⑧ OLJETÄTNING: Polyuretan
- ⑨ O-RINGAR: NBR
- ⑩ TÄTNINGSSKIVA: Plast
- ⑪ FJÄDRAR: Förzinkat stål
- ⑫ MONTAGESKRUV: Tap Tite självängående
- ⑬ OLJESTICKA: Förzinkat stål
- ⑭ OLJETANK
- ⑮ VENTIL FÖR OLJEPÅFYLLNING
- ⑯ REGLERNÅL FLÖDE
- ⑰ MINIMINIVÅ



OLJEDÄMPARE + ISO 6431 CYLINDER Ø40-80



SKIP/STOP VENTIL



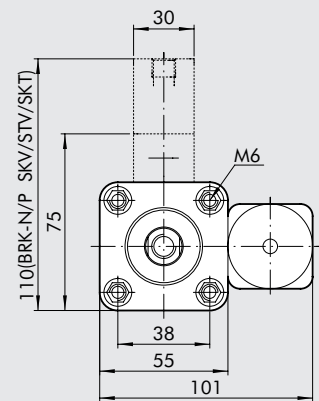
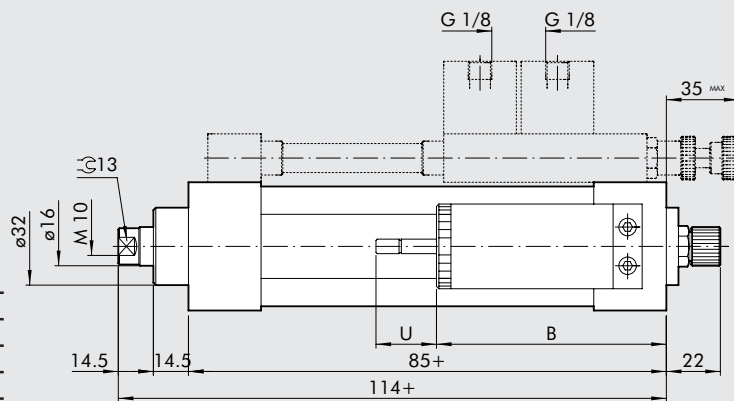
Både SKIP och STOP ventilen är normalt öppna och vätskan flödar fritt från A till D.
 När port C trycksätts, aktiveras SKIP-ventilen och vätskan tvingas genom justerskruvens strypning.
 När port B trycksätts, aktiveras STOP-ventilen och flödet blockeras.

MÅTT HYDRAULDÄMPARE

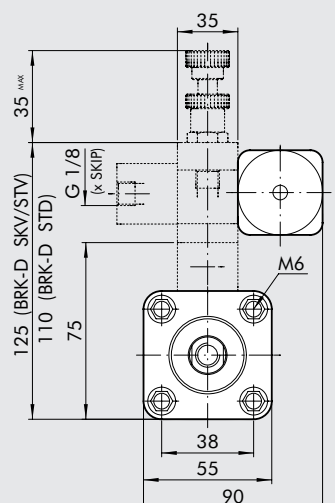
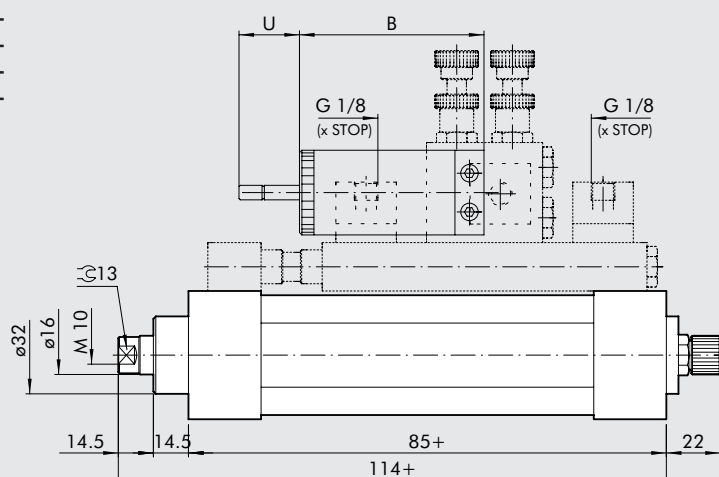
TYP: BRK-P STD/SKV/STV/SKT

BRK-N STD/SKV/STV/SKT

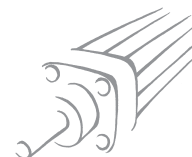
Slaglängd	B	U
1 ÷ 50	90	28
51 ÷ 100	110	37
101 ÷ 150	110	44
151 ÷ 200	135	52
201 ÷ 250	135	60
251 ÷ 300	155	68
301 ÷ 350	155	77
351 ÷ 400	185	85
401 ÷ 450	185	92
451 ÷ 500	205	100



TYP: BRK-D STD/STV/SKT

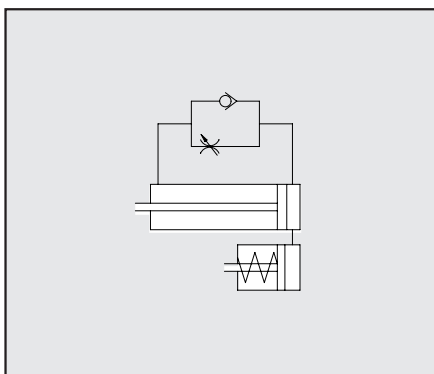
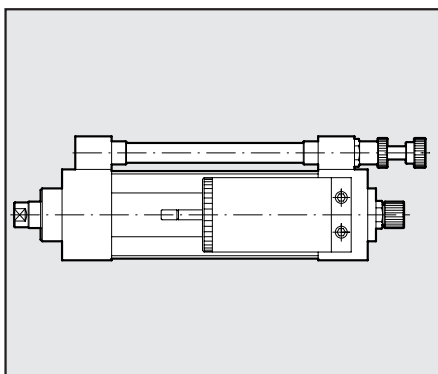


+ = LÄGG TILL SLAGLÄNGD



HYDRAULDÄMPARE BRK-P STD.

Artikelnr.

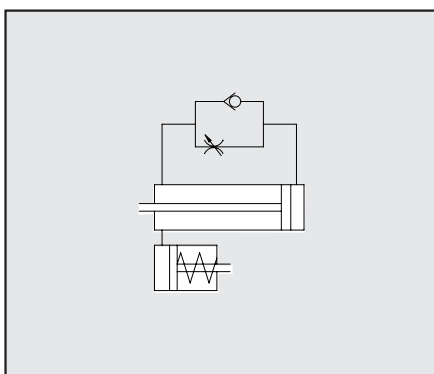
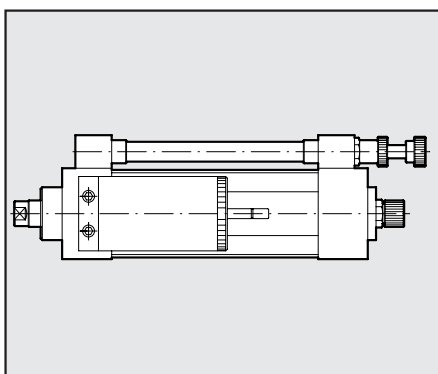


REGLERING PLUSRÖRELSE
W170001 LÄGG TILL SLAGLÄNGD MED FYRA SIFFROR

Four horizontal lines for entering a four-digit stroke length code.

HYDRAULDÄMPARE BRK-N STD.

Artikelnr.

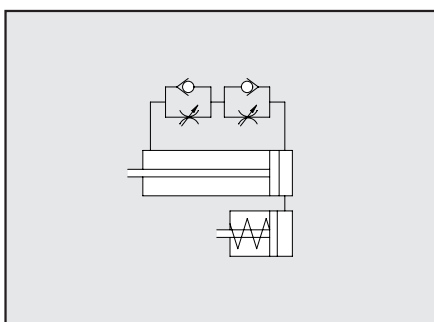
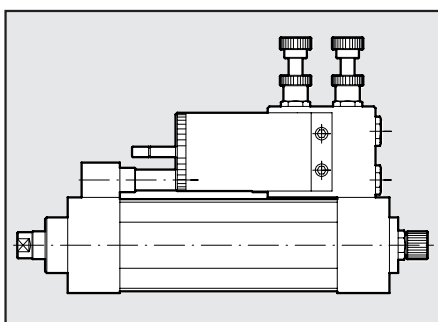


REGLERING MINUSRÖRELSE
W170011 LÄGG TILL SLAGLÄNGD MED FYRA SIFFROR

Four horizontal lines for entering a four-digit stroke length code.

HYDRAULDÄMPARE BRK-D STD.

Artikelnr.

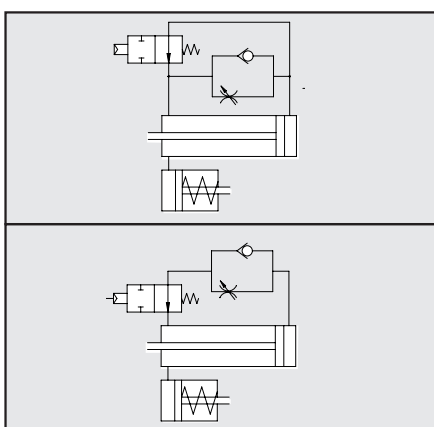
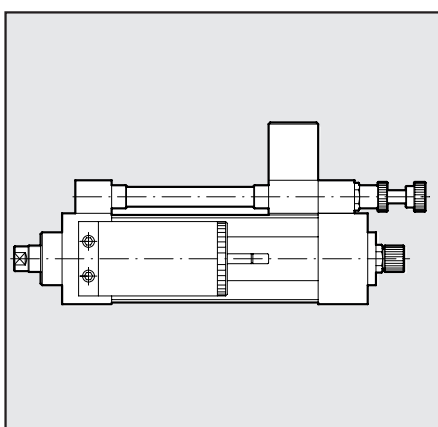


REGLERING BÅDA RÖRELSER
W170021 LÄGG TILL SLAGLÄNGD MED FYRA SIFFROR

Four horizontal lines for entering a four-digit stroke length code.

HYDRAULDÄMPARE BRK-N SKV/BRK-N STV

Artikelnr.



REGLERING MINUSRÖRELSE + SKIP VENTIL
W170111 LÄGG TILL SLAGLÄNGD MED FYRA SIFFROR

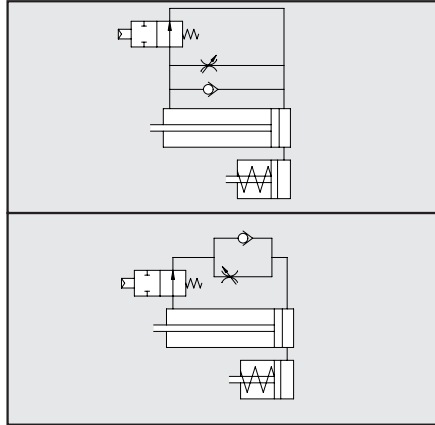
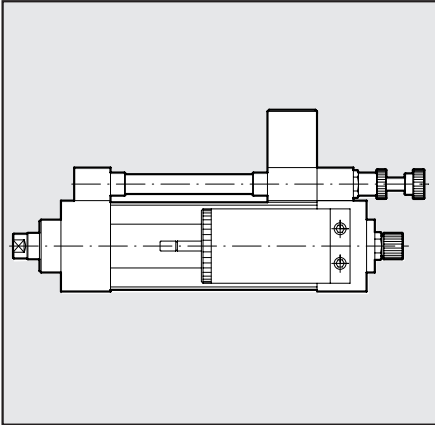
Four horizontal lines for entering a four-digit stroke length code.

REGLERING MINUSRÖRELSE + STOP VENTIL
W170211 LÄGG TILL SLAGLÄNGD MED FYRA SIFFROR

Four horizontal lines for entering a four-digit stroke length code.

HYDRAULDÄMPARE BRK-P SKV/BRK-P STV

Artikelnr.

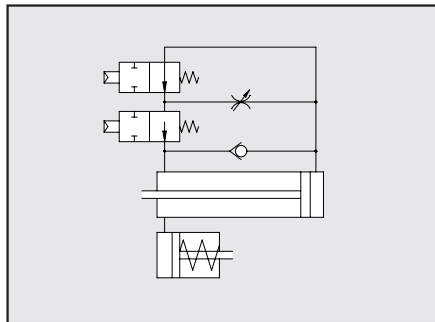
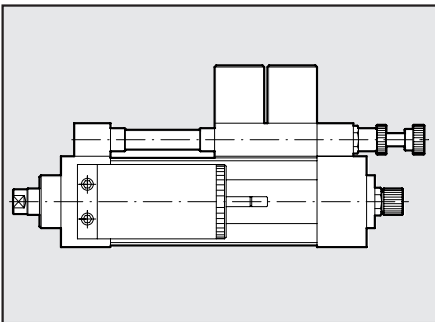


REGLERING PLUSRÖRELSE + SKIP VENTIL
W170101 LÄGG TILL SLAGLÄNGD MED FYRA SIFFROR

REGLERING PLUSRÖRELSE + STOP VENTIL
W170201 LÄGG TILL SLAGLÄNGD MED FYRA SIFFROR

HYDRAULDÄMPARE BRK-N SKT

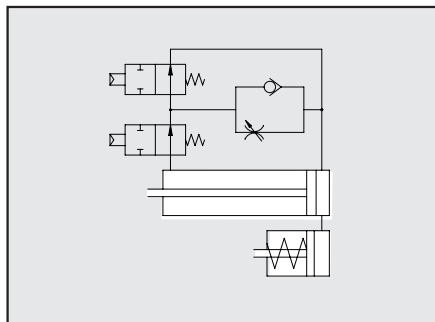
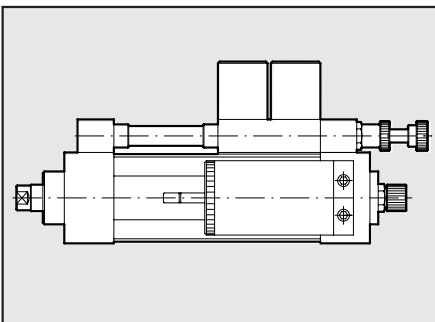
Artikelnr.



REGLERING MINUSRÖRELSE + SKIP/STOP VENTIL
W170311 LÄGG TILL SLAGLÄNGD MED FYRA SIFFROR

HYDRAULDÄMPARE BRK-P SKT

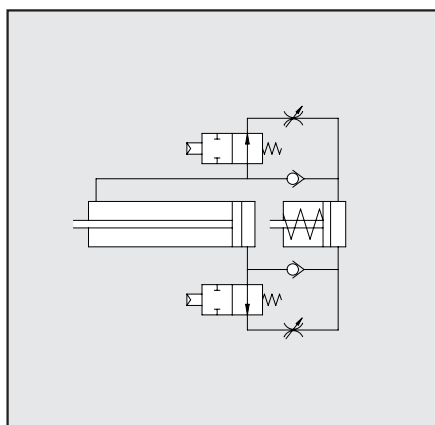
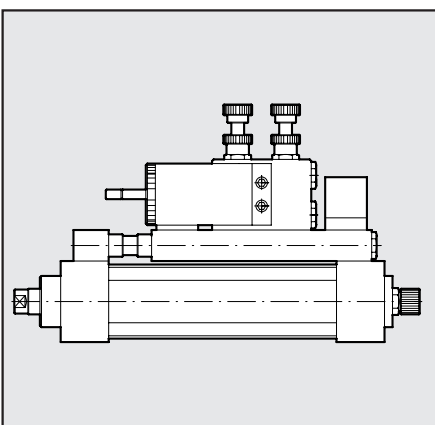
Artikelnr.



REGLERING PLUSRÖRELSE + SKIP/STOP VENTIL
W170301 LÄGG TILL SLAGLÄNGD MED FYRA SIFFROR

HYDRAULDÄMPARE BRK-D STV

Artikelnr.



REGLERING PLUSRÖRELSE + DUBBEL STOP VENTIL
W170221 LÄGG TILL SLAGLÄNGD MED FYRA SIFFROR

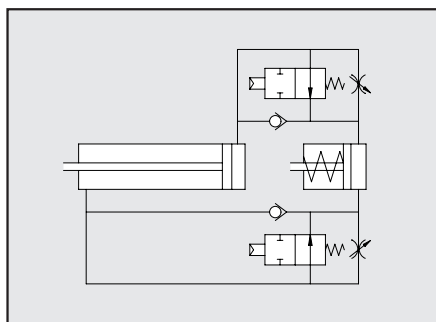
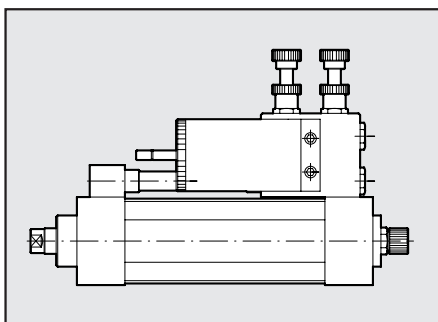
OBS! Minimum slaglängd 150 mm



HYDRAULDÄMPARE BRK-D SKV

Artikelnr.

1



REGLERING MINUSRÖRELSE+ DUBBEL SKIP VENTIL
W170121 LÄGG TILL SLAGLÄNGD MED FYRA SIFFROR

BESTÄLLNINGSNYCKEL

W 1 7 0

0

0

1

0

2

0

0

W170 Hydrauldämpare

- 001 Reglering plusrörelse
- 011 Reglering minusrörelse
- 021 Reglering båda rörelser
- 101 Reglering plusrörelse + SKIP VENTIL
- 111 Reglering minusrörelse + SKIP VENTIL
- 121 Reglering båda rörelser + DUBBEL SKIP VENTIL
- 201 Reglering plusrörelse + STOP VENTIL
- 211 Reglering minusrörelse + STOP VENTIL
- 221+ Reglering båda rörelser + DUBBEL STOP VENTIL
- 301 Reglering plusrörelse + SKIP/STOP VENTIL
- 311 Reglering minusrörelse + SKIP/STOP VENTIL

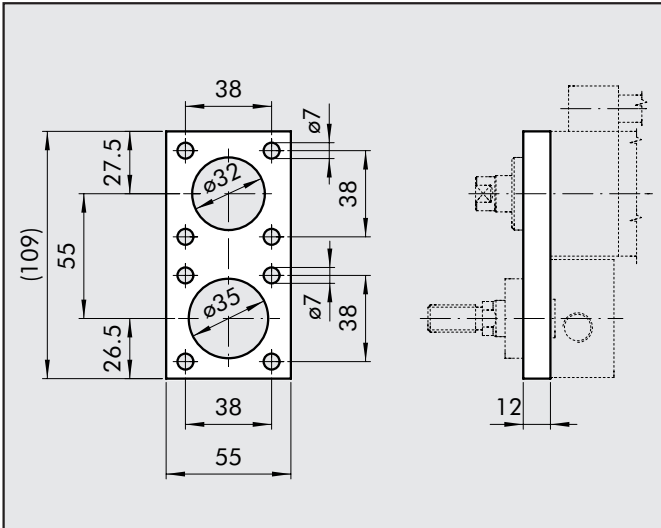
Ange önskad
slaglängd
med fyra siffror.
Exempel: för 50mm
slaglängd,
ange 0050.

+ Min. slaglängd 150 mm

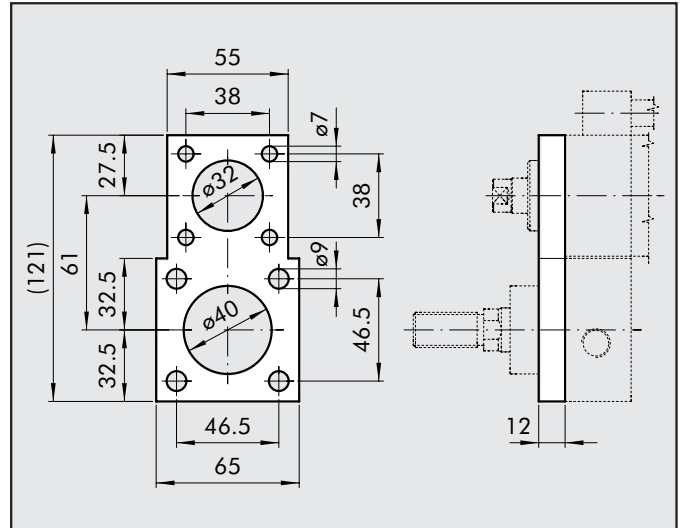
NOTERINGAR

TILLBEHÖR: FLÄNSFÄSTE

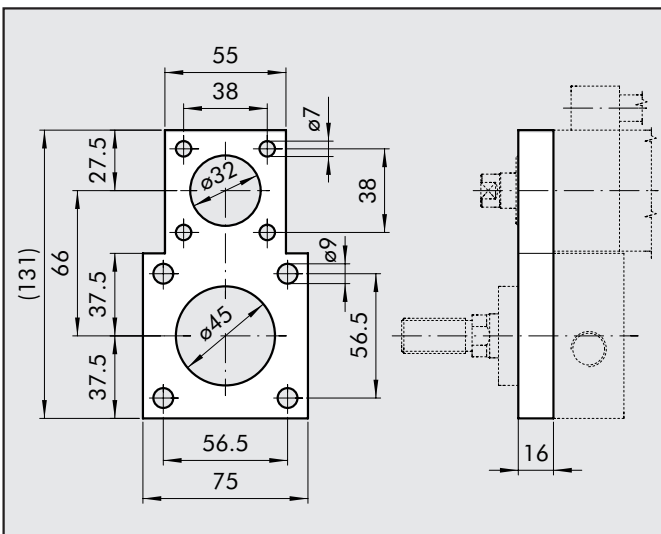
FLÄNSFÄSTE Ø 40



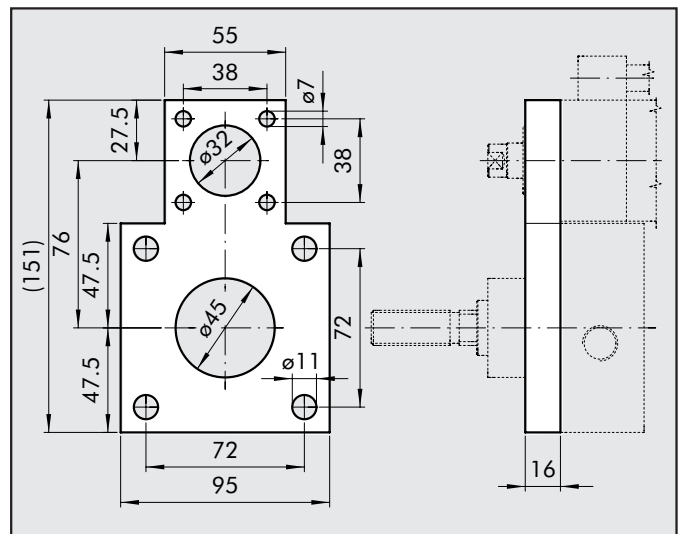
FLÄNSFÄSTE Ø 50



FLÄNSFÄSTE Ø 63



FLÄNSFÄSTE Ø 80



BESTÄLLNINGSNUMMER

Artikelnr.	Benämning	Vikt [g]
FLÄNSFÄSTE FÖR HYDRAULDÄMPARE		
W0950402012	FLÄNSFÄSTE CF-040	418
W0950502012	FLÄNSFÄSTE CF-050	540
W0950632012	FLÄNSFÄSTE CF-063	792
W0950802012	FLÄNSFÄSTE CF-080	1216

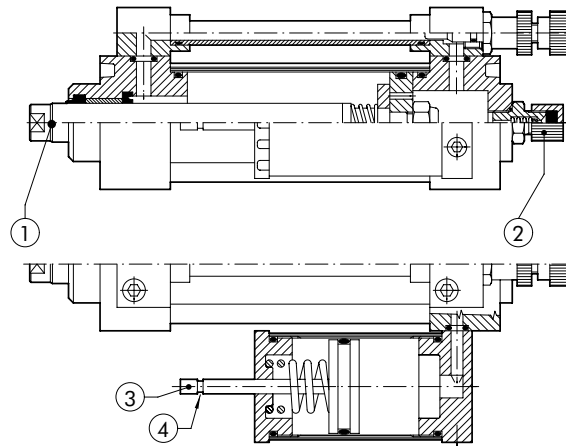
Anm.: Levereras komplett med 4+4 skruvar

SATS SKRUVAR FÖR FLÄNSFÄSTE CF

W0950402111	FÄSTSATS BRK-P/C-040	58
W0950502111	FÄSTSATS BRK-P/C-050	93
W0950632111	FÄSTSATS BRK-P/C-063	97
W0950802111	FÄSTSATS BRK-P/C-080	151

Anm.: Artikelnummer motsvarar 4+4 skruvar

NOTERINGAR



DESCRIZIONE

Il freno idraulico è un circuito chiuso privo di una propria sorgente di forza.

Normalmente viene abbinato ad un cilindro pneumatico serie ISO 15552. Il freno idraulico è composto da un cilindro riempito d'olio, un gruppo di regolazione del flusso ed un serbatoio per la compensazione dei trafileamenti di olio.

- Versione con regolazione in uscita stelo, in rientro o entrambe
- Valvola di SKIP (NC/NA) in uscita stelo, in rientro o entrambe
- Valvola di STOP (NC/NA) in uscita stelo, in rientro o entrambe
- Valvole di SKIP+STOP (NC/NA) in uscita stelo o in rientro

Nei primi cicli di lavoro l'olio in eccesso viene espulso da un forellino posto sul serbatoio.

Dopo un certo periodo di lavoro, il serbatoio di compensazione del freno deve essere ricaricato dell'olio perso durante il funzionamento. L'eventuale insufficienza è indicata dalla tacca di minimo livello (pos. 4) posta sull'astina del serbatoio (pos. 3): con lo stelo (pos. 1) completamente estratto, la tacca di minimo deve sempre essere all'esterno del tappo nero del serbatoio.

MANUTENZIONE

Caricamento normale

- fare uscire tutto lo stelo (pos.1)
- svitare il tappo zigrinato della valvola di caricamento (pos. 2)
- riempire il freno con olio idraulico Comlube DEXRON ATF (oppure con olio compatibile) fino a quando l'asta (pos. 3) sporge di 20 mm dal tappo del serbatoio
- l'olio in eccesso verrà espulso automaticamente nei primi cicli di lavoro

...se il freno rimane senza olio

- posizionare il freno in verticale con lo stelo (pos.1) tutto fuori e rivolto verso il basso
- riempire fino a che dal foro posto sul serbatoio comincia ad uscire olio
- attendere 30-40 minuti per consentire alle bolle d'aria di portarsi verso l'alto
- scaricare l'aria agendo con uno spillo sulla sfera della valvola di caricamento (pos. 2)
- fare rientrare lo stelo e ripetere l'operazione 2 o 3 volte fino a quando l'asta (pos. 3) sporge di 20 mm dal tappo del serbatoio
- l'olio in eccesso verrà espulso automaticamente nei primi cicli di lavoro

Per il caricamento o il rabbocco utilizzare solamente i seguenti olii:

- COMLUBE-DEXRON ATF
- MOBIL-ATF 220-32°
- BP-AUTRAN GM-MP34°
- AGIP-ATF DEXRON 35°
- API-APILUBE ATF DEXRON IID
- ESSO-AUTOMATIC TRANSMISSION FLUID D
- FIAT-TUTELA GI/A
- FINA-FINAMATIC II
- IP-TRANSMISSION FLUID DX
- ROLOIL-HYDROMATIC-DEX
- SHELL-ATF DEXRON 11
- TOTAL-FLUIDE ATX

DESCRIPTION

The hydraulic brake is a closed-loop device without any own source of power.

It is normally combined with an ISO 15552 pneumatic cylinder. The hydraulic brake is comprised of an oil-filled cylinder, a flow regulation unit and an oil leak compensation tank.

The following versions are available:

- Version with regulation with piston rod extending, retracting or both
- SKIP(NC/NO) valve with piston rod extending, retracting or both
- STOP (NC/NO) valve with piston rod extending, retracting or both
- SKIP+STOP(NC/NO) valves with piston rod extending or retracting

In the first operating cycles, any excess oil is discharged through a hole in the tank.

After a certain time of operation, the brake compensation tank must be topped up with the amount of oil lost during operation.

The possible lack is shown by the low level mark (posn. 4) on the dipstick of the tank (posn. 3): with the piston rod (posn. 1) fully extended, the minimum mark on the dipstick must be always outside the black cap of the tank

MAINTENANCE

Normal filling

- Fully retract the piston rod (posn. 1).
- Unscrew the knurled cap on the filling valve (posn. 2).
- Fill the brake with Comlube DEXRON ATF hydraulic oil (or other compatible oil) until the mark on the dipstick (posn. 3) projects 20 mm from the cap of the tank.
- Excess oil will be ejected automatically during the first operating cycles.

If the brake runs out of oil

- Position the brake vertically, with the piston rod (posn. 1) fully extracted and facing downwards.
- Fill until oil starts to come out of the hole in the tank.
- Wait 30-40 minutes to allow the bubbles of air to rise.
- Release air by pressing on the ball of the filling valve with a pin (posn. 2).
- Retract the piston rod and repeat the operation 2 or 3 times, until the dipstick (posn. 3) projects 20 mm from the tank cap.
- Excess oil will be ejected automatically during the first operating cycles.

Only the following grades of oil must be used for filling or topping up:

- COMLUBE-DEXRON ATF
- MOBIL-ATF 220-32°
- BP-AUTRAN GM-MP34°
- AGIP-ATF DEXRON 35°
- API-APILUBE ATF DEXRON IID
- ESSO-AUTOMATIC TRANSMISSION FLUID D
- FIAT-TUTELA GI/A
- FINA-FINAMATIC II
- IP-TRANSMISSION FLUID DX
- ROLOIL-HYDROMATIC-DEX
- SHELL-ATF DEXRON 11
- TOTAL-FLUIDE ATX